

## بسم الله الرحمن الرحيم

خلاصه طرح حوزه آبخیز داغی شهرستان کاشمر

- :

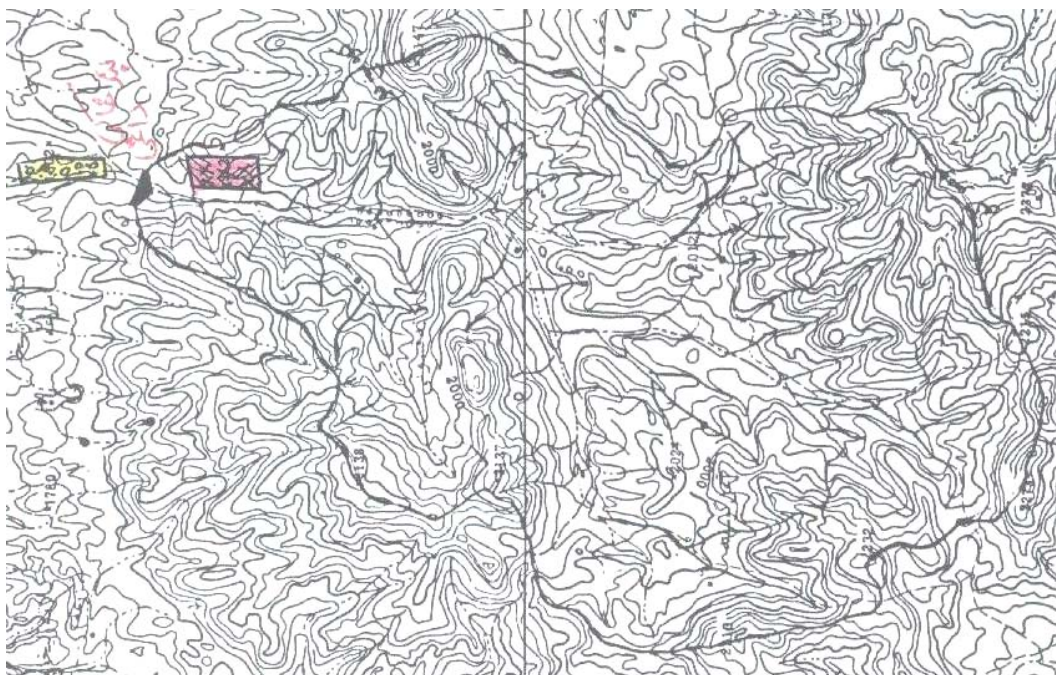
منطقه مورد مطالعه در فاصله تقریباً ۸۰ کیلومتری شمال غربی شهرستان کاشمر واقع شده است.

جدول شماره (۱): مشخصات جغرافیایی

طول جغرافیایی	۵۸° ۱۱' تا ۵۸° ۱۴'
عرض جغرافیایی	۳۳° ۳۳' تا ۳۶° ۲۵'

جدول شماره (۲) مشخصات فیزیکی حوزه ارائه شده است.

طول آبراهه اصلی (Km)	شیب متوسط (%)	خصوصیات ارتفاعی			محیط (Km)	(مساحت) هکتار
		ارتفاع متوسط (m)	حداکثر ارتفاع (m)	حداقل ارتفاع (m)		
۷/۶	۳۳/۳۷	۱۹۸۵	۲۳۴۰	۱۷۶۰	۱۸	۱۶۰۸



- :

جدول شماره (۳): مشخصات اقلیمی حوزه مورد مطالعه

بارندگی ماهانه	بارندگی سالانه (mm)	دما (C)			تبخیر سالانه (mm)
		متوسط حداقل سالانه	متوسط سالانه	متوسط حداکثر سالانه	
18%	۲۷۰	--	--	4/10	1764

- :

- رواناب و سیلاب دو پارامتر مهم در هیدرولوژی هستند. در جداول زیر میزان رواناب و همچنین سیلاب در دوره بازگشت‌های مختلف ارائه شده است.

جدول شماره (۴): مقادیر حجم و ضریب رواناب سالانه حاصل از روشهای مختلف در حوزه

ضریب رواناب (%)	حجم رواناب (m <sup>3</sup> )	ارتفاع رواناب سالانه	روشهای مختلف
-	۴۴۶۳۳۷	۴۴۶	جاستین
-	۸۷۳۶۷۲	۸۵۴	Icar
٪۱۵	۶۳۶۲۸۶	-	استدلالی
-	۳۳۹۹۰۲	-	آمار ایستگاه سنگرد
-	۴۴۶۳۳۷	-	رواناب حوزه داغی

جدول شماره (۵): محاسبه حداکثر سیلاب با روشهای مختلف در حوزه داغی

روش محاسبه	۲	۵	۱۰	۲۰	۵۰	۱۰۰
مقایسه با حوزه سنگرد	۵/۰۳	۹/۵۹	۱۲/۸۷	۱۶/۰۴	۲۰/۱۴	۲۳/۲۰
منطقی	۱۰/۸۹	۲۱/۰۳	۲۶/۶۶	۳۲/۴۰	۴۰/۹۳	۴۸/۹۸
انجمن حفاظت خاک امریکا	۵/۰۳	۱۳/۱۹	۲۰/۰۷	۲۷/۳۶	۳۷/۹۹	۴۶/۳۷
سیلاب حوزه	۵/۰۳	۱۳/۱۹	۲۰/۰۷	۲۷/۳۶	۳۷/۹۹	۴۶/۳۷

- :

میانگین درجه حرارت سالیانه خاک کمتر از ۲۲ و اختلاف درجه حرارت تابستانی و زمستانی در عمق ۵۰ سانتیمتری ۵ درجه سانتی گراد یا بیشتر است. و ارتفاع متوسط ۱۹۹۹ متر از سطح دریا و دارای رژیم رطوبتی زیریک و رژیم حرارتی مزیک می باشد. این رژیم رطوبتی دارای زمستان های خنک و تابستان های گرم است نزولات جوی که در زمستان میبارد به علت اینکه تبخیر و تعرق حداقل است می تواند املاح را بخوبی از خاک آبشویی کند.

- :

زمین شناسی:

چینه شناسی منطقه مورد مطالعه از قدیم به جدید شامل:

۱- آمیزه های رنگین: رخنمون سنگی سطح حوزه را تشکیل می دهد که شامل کمپلکسی از سنگهای بازیک و اولترا بازیک از قبیل سرپانتینیت - گابرو - رادیو لاریت - آندزیت می باشد.

۲- سنگهای آذرین درونی: این سنگها شامل گرانیت و دیوریت می باشد که تنها در بخش میانی حوزه و اطراف کلاته قعسون دیده می شود

۳- رسوبات فلش : این تشکیلات باسن بالیوسن شامل مارنهای سبز رنگ و ماسه سنگ و کنگلومراوتوف میباشد. از محل بند پیشنهادی به پایین دست به طرف شمال تا روستای داغی بوده که رسوبات آبرفتی کوارتزی روی آنها را می پوشاند.

۴- نهشته های کوارتزی: در محدوده مورد مطالعه این رسوبات شامل تراس های قدیم و جدید و آبرفت های رودخانه ای و مخروط افکنه ها می باشند

که حاصل فرسایش و رسوبگذاری سنگهای قدیمی تر حوزه هستند گسترش آنها در مناطق شمالی و اطراف روستای داغی بیش از سایر نقاط حوزه می باشد.

### **ژئومورفولوژی:**

از لحاظ ژئومورفولوژی شامل دو منطقه کوهستانی و تپه ماهوری میباشد:

۱- منطقه کوهستانی: شامل کوهستانهای نسبتا مرتفع بوده که عمدتا بخشهای جنوبی و جنوب غربی و شرقی حوزه را تشکیل می دهد

۲- تپه ماهوری: از محل پیشنهادی بند بطرف پایین دست شمال منطقه مورفولوژی تپه ماهوری به خود گرفته که در نهایت در روستای داغی که در نهایت به دشت آبرفتی منتهی می شود که بعلت پوشش مواد ریز دانه اراضی کشاورزی روستا را تشکیل می دهد.

منطقه مورد مطالعه بر اساس روشهای متداول جهانی فقط یک گروه بزرگ خاک مشخص شده است که شامل رده آنتی سول (entisol) میباشد. خاکهایی هستند که افقهای مختلف در آنها مشهود نبوده و یا در شرف ظهور است. دارای ۳۵٪ سنگریزه می باشند میباشد و در رده اورتننت طبقه بندی شده اند.

جدول شماره (۶) مشخصات تیپهای اصلی اراضی:

اراضی	شیب عمومی	شیب موثر	اختلاف سطح اراضی	سایر مشخصات
کوهها	۲۰ تا ۴۰٪	در جهت های مختلف و نا مشخص	اغلب بین ۳۰۰ تا ۵۰۰ متر	این اراضی دارای بیرون زدگی سنگی زیاد و در تمام سطح تقریباً یکسان میباشد بر اساس نوع ماده مادری تشکیل دهنده آن به واحدهای اراضی تقسیم شده اند.
تپه ها	۸ تا ۲۰٪	در جهت های مختلف و نا مشخص	۵۰ تا ۱۰۰ متر	این اراضی دارای خاک خیلی کم بوده و در بعضی از قسمت ها لایه های مارنی دیده می شود و همراه با گراول و سنگریزه است.
تراسهای رودخانه ای	۲ تا ۵٪	در جهت های مختلف و نا مشخص	۱ تا ۵ متر	این اراضی شامل رسوبات رودخانه اصلی میباشد و بستر رودخانه جای خود را در میان آن باز کرده است و تداخل زیاد با واریزه ها دارد.
واریزه های بادبزی شکل واریزه دار	۵ تا ۱۰٪	در جهت های مختلف و نا مشخص	اغلب ۲۰ تا ۵ متر	شامل سنگریزه ها و خرده سنگهای حاصل از تخریب سنگها که توسط نیروی ثقل و یا جریان آب انتقال یافته و در قسمتهای پایین شیب تجمع کرده اند و کلا دارای مشخصات مشابه هستند.

- :

جدول شماره (۷) تیپهای گیاهی:

کد تیپ	گیاهان غالب در تیپ	مساحت (ha)	پوشش سطح زمین %			ظرفیت %	وضعیت	گرایش
			لاشبرگ	پوشش سنگی	خاک لخت			
I	اراضی زراعتی و دیم (culture)	۳۵۳	-	-	-	-	-	-
II	Alhagi comelorum lactuca orientails noaea sp	۳۰۶	%۲/۳	%۶۱/۵	%۱۰/۹	فقیر	منفی	۱۹/۰۲
III	Cushin plants – euphorbia noaea sp gilardoti	۴۵۶	۲/۱	۷۰/۹	۸/۶	خیلی فقیر	منفی	۲۸/۳۵
IV	Rock and high slopland	۴۹۳	-	-	-	-	-	۳۰/۶۵

جدول شماره (۸) طبقه بندی وضعیت مراتع

مراتع خوب	بالاتر از ۴۰ نمره
مراتع متوسط	۲۰-۳۹
مراتع فقیر	۱۵-۲۹
مراتع خیلی فقیر	کمتر از ۱۵

جدول شماره (۹) وضعیت پوشش گیاهی

شماره تیپ	گونه های غالب	متوسط پوشش	وضعیت خاک	وضعیت پوشش	مرتع ترکیب گیاهی	شادابی و بنیه	وضعیت تیپ	جمع نمره
II	Al.ca.la.or no.sp	۲۳	۷	۶	۲	۲	فقیر	۱۷
III	Co .pi-Eu.gi No.sp	۱۸/۴	۳	۳	۲	۱	خیلی فقیر	۹

-۷ :

جدول شماره (۱۰) تعداد جمعیت - خانوار و بعد خانوار طی ۳۷ سال

سال	تعداد جمعیت	خانوار	بعد خانوار
۱۳۳۵	۲۰۴	-	-
۱۳۴۵	۲۱۸	۴۹	۴/۴
۱۳۵۵	۲۹۷	۶۳	۴/۷
۱۳۶۵	۳۰۷	۶۵	۴/۷
۱۳۷۲	۳۹۱	۷۴	۵/۳

جدول شماره (۱۱) مساحت زمین های کشاورزی به تفکیک نوع محصولات

گندم آبی	گندم دیم	جو آبی	جو دیم	نخود آبی	نخود دیم	لوبیا	سیب زمینی	پیاز	پنبه	چغندر قند	چغندر علوفه ای	یونجه	شیدر
۴۰	۲۰	۲۰	۲۰	۲	۱	۱	۱	۱	۲	۳	۳	۳	۳

جدول شماره (۱۲) ترکیب سنی جمعیت

گروه های سنی	۰-۱۴	درصد	۱۵-۶۴	درصد	۶۵	درصد
تعداد	۱۹۷	۵۰	۱۷۲	۴۴	۲۲	۶
مردان	۱۱۱	۲۸	۸۳	۲۱	۱۲	۳
زنان	۸۶	۲۲	۸۹	۲۳	۱۰	۳

جدول شماره (۱۳) تعداد واحد دامی روستای داغی

گوسفند	گاو	گوساله	جمع کل به واحد دامی
۱۰۲۳	۲۹	۵	۱۱۹۳

جدول شماره (۱۴) تولیدی از بخش کشاورزی

رقم	تولید	تولید	تولید	تولید	جمع کل
کیلو گرم	۳۶۰۰	۲۴۳۰	۸۲۴۶۴	۱۷۱۹۰	۱۰۵۶۸۴
T DN تولیدی	۱۸۹۰	۱۲۱۵	۶۴۳۲۲	۱۵۸۱۵	۸۳۲۴۲

- :

جدول شماره (۱۵): مقدار فرسایش

درصد از کل حوزه	مساحت فرسایش به هکتار	نوع فرسایش	فرسایش ورقه ای
۴,۶	۷۵	S1	
۱۱,۶	۱۸۶,۸	S2	
۹,۶۷	۱۵۵,۶	S2w	
۲,۷۶	۴۴,۴	R1	فرسایش شیاری
۰,۷۷	۱۲,۴	R2	
۰,۴۴	۷,۲	G	فرسایش خدقی
طول فرسایش = ۴۵۰ متر			فرسایش کناری
۲۷,۹۸	۴۵۰	M	فرسایش توده ای

## ۹- اطلاعات فرابخشی

جدول شماره (۱۶): جمع کل هزینه‌های عملیات اجرایی حوزه داغی کاشمر

ردیف	نوع عملیات	تعداد	مساحت به هکتار	حجم عملیات به متر مکعب	هزینه واحد به ریال	هزینه کل
۱	بذر کاری مستقیم	-	۱۴۵,۵	-	۴۵۰۰۰	۶۵۴۷۵۰۰
۲	کپه کاری	-	۱۶۱	-	۱۵۰۰۰	۲۴۱۵۰۰۰
۳	نهالکاری بسترو حواشی ابراهه	۳۸۰۰ اصله	۲۸	-	۱۲۰۰۰۰	۳۳۶۰۰۰۰
۴	نهالکاری در اراضی پایین دست بند	۴۷۰۰ اصله	۲۳	-	۱۰۰۰۰۰	۲۳۰۰۰۰۰
۵	سدهای خشگه چین	۴۴	-	۴۴۰	۲۳۰۰۰	۱۰۱۲۰۰۰۰۰
۶	سدهای گابیونی	۹	-	۲۷۰	۴۵۰۰۰	۱۲۱۵۰۰۰۰
۷	پشته خاکی	۱	-	۱۸۵۰	۱۵۰۰	۲۷۷۵۰۰۰
۸	حفاضت و قرق	-	۱۶۱	-	۳۵۰۰	۵۶۳۵۰۰
	جمع کل					۱۳۱۳۱۱۰۰۰